

وزارة البلديات والإسكان  
Ministry of Municipalities and Housing



# اشتراطات الاستراحات التجارية

1446هـ - 2024م

مملكة  
السعودية





## المحتويات

26	<b>الباب السادس: الأحكام العامة</b>	4	<b>الباب الأول: المقدمة والتعريفات</b>
27	1.6 الأحكام العامة	5	1.1 المقدمة
27	2.6 التظلمات والشكاوى	5	2.1 الأهداف
28	<b>الباب السابع: الأدلة المرجعية</b>	5	3.1 نطاق التطبيق
29	1.7 الأدلة والأكواد المرجعية	6	4.1 المصطلحات والتعريفات
		8	<b>الباب الثاني: متطلبات الترخيص</b>
		9	1.2 متطلبات الترخيص
		10	<b>الباب الثالث: المتطلبات المكانية</b>
		11	1.3 تصنيف الأنشطة
		12	2.3 متطلبات الموقع والمساحة
		15	3.3 متطلبات اللوحات التجارية
		16	<b>الباب الرابع: المتطلبات الفنية</b>
		17	1.4 المتطلبات الفنية العامة
		17	2.4 المتطلبات المعمارية
		17	3.4 متطلبات الواجهات والمظهر العام
		18	4.4 متطلبات الدرج والأرصعة الخارجية
		18	5.4 متطلبات الوقاية والحماية من الحريق
		19	<b>الباب الخامس: المتطلبات التشغيلية</b>
		20	1.5 المتطلبات التشغيلية العامة
		21	2.5 متطلبات اللوحات الداخلية
		21	3.5 متطلبات الكاميرات الأمنية
		22	4.5 متطلبات الصيانة العامة
		24	5.5 النظافة العامة
		24	6.5 متطلبات التحكم في النفايات
		25	7.5 متطلبات نظافة دورات المياه والمغاسل
		25	8.5 متطلبات الدفع الإلكتروني
		25	9.5 المتطلبات الخاصة بالعاملين

الباب الأول

## المقدمة والتعريفات

1.1 المقدمة

2.1 الأهداف

3.1 نطاق التطبيق

4.1 المصطلحات والتعريفات

## المقدمة والتعريفات

### 1.1 المقدمة:

يأتي إعداد هذه الاشتراطات نتيجة العمل الذي تقوم به وزارة البلديات والإسكان من تحديث الاشتراطات البلدية الخاصة بنشاط الاستراتيجيات التجارية لتسهيل وتوفير البيئة النظامية المناسبة لممارسة النشاط وضبط عملية التطوير مما سيكون له أثر إيجابيا على البيئة العمرانية والنسيج الحضري للمدينة بالتنسيق مع الجهات ذات العلاقة وفق آلية تضمن تطبيق الأنظمة والتعليمات، تم إعداد هذه الاشتراطات.

### 2.1 الأهداف:

تم إصدار هذه الاشتراطات لتحقيق الأهداف التالية:

1. تنظيم عمليات إنشاء الاستراتيجيات التجارية حسب اشتراطات ومتطلبات كود البناء السعودي.
2. تطوير وتنظيم نشاط الاستراتيجيات التجارية.
3. رفع معيار الامتثال ومساعدة الراغبين بالاستثمار في الاستراتيجيات التجارية.

### 3.1 نطاق التطبيق:

تطبق هذه الاشتراطات بالمتطلبات الواجب توافرها في الاستراتيجيات التجارية بتصنيفاتها.

## 4.1

### المصطلحات والتعريفات:

#### الوزارة:

وزارة البلديات والإسكان.

#### الوزير:

وزير وزارة البلديات والإسكان.

#### الأمانة / البلدية:

شخصية اعتبارية، ذات استقلال مالي وإداري، تمارس الوظائف الموكلة إليها بموجب نظام البلديات والقرى واللوائح التنفيذية

#### كود البناء السعودي:

مجموعة الاشتراطات وما يتبعها من أنظمة ولوائح تنفيذية وملاحق متعلقة بالبناء والتشييد لضمان السلامة والصحة العامة.

#### الكود العمراني:

مجموعة الضوابط التفصيلية والاشتراطات لتنظيم الشكل العمراني للمباني، وربطها بمحيطها العام من خلال هوية محددة تساهم في رفع مستوى البيئة العمرانية، وتحقق أعلى درجات التوازن بين الإنسان والمباني والبيئة.

#### الترخيص البلدي:

موافقة مكتوبة من الأمانة/ البلدية لشخص ذي صفة طبيعية أو اعتبارية لبناء أو فتح محل لأي نشاط على موقع معين، وفق الشروط المحددة في النظام ونظام البلديات والقرى واللوائح المتعلقة به ويشمل الترخيص التجاري والترخيص الإنشائي.

#### المستثمر:

شخص ذو صفة اعتبارية يمارس أو يرغب في ممارسة عمل تجاري أو مهني.

#### المستفيد:

شخص ذو صفة طبيعية أو اعتبارية يرغب في الحصول على الخدمات أو المنتجات المقدمة من الاستراحات التجارية.

#### الأنشطة المضافة:

هي الأنشطة المطلوب إضافتها على النشاط الرئيس في الترخيص التجاري.

#### متطلبات التنظيم المكاني:

الاشتراطات البلدية التي توضح الارتدادات، والارتفاعات، ونسبة البناء، ومواقف السيارات، والأسوار، ونحوها.

#### الكتلة العمرانية:

حدود المساحة المبنية المتصلة من المدينة، أو حدود الهيكل العمراني القائم، ولا تحتسب الأراضي الفضاء التي تدخل ضمن مشاريع تقسيم الأراضي.

#### الموقع:

هو المساحة الفعلية الحاصلة على ترخيص بلدي يمارس فيه نشاط الاستراحات التجارية.

#### الارتدادات:

المسافات الفاصلة بين حدود المبنى وحدود ملكية الموقع.

#### نظام البناء:

اللوائح البلدية المحلية التي تحدد كيفية تطوير الممتلكات العقارية في حيز عمراني، وتشمل نوعية استخدام الأرض، ونسبة التغطية، والارتفاع المسموح به، والارتدادات، وغيرها.

#### نسبة البناء:

النسبة المئوية لنتاج قسمة مساحة الحد الأقصى المسموح البناء عليه في الدور الأرضي بالمتر المربع على مساحة الموقع الإجمالية بالمتر المربع بعد التنظيم.

#### الجهات ذات العلاقة:

هي الجهات التي لها ارتباط مباشر أو غير مباشر بنشاط الاستراحات التجارية في السياق التنظيمي.

#### الترخيص التجاري:

وثيقة تنظيمية تصدر من الأمانة/ البلدية من خلال المنصة الإلكترونية متضمنة الموافقة على ممارسة النشاط التجاري وفق الاشتراطات والمتطلبات المنظمة له.

## 4.1 المصطلحات والتعريفات:

### الشخص ذو الإعاقة:

وزارة البلديات والإسكان.

### المنشأة:

هي الشركة أو المؤسسة المقيدة بسجل تجاري لدى وزارة التجارة.

### المواصفات:

المواصفات القياسية السعودية واللوائح لفنية وعلامة الجودة الصادرة عن الهيئة لسعودية للمواصفات والمقاييس والجودة.

### المخالفات:

أي فعل يتعرض مرتكبه لجزاء بموجب جدول الجزاءات عن المخالفات البلدية، ولأئحة مخالفات كود البناء السعودي وأي مخالفة نصت عليها أي جهة ذات علاقة.

### المواقف:

المكان المخصص لإيقاف السيارات فيها بموجب اشتراطات خاصة.

### الحاوية:

تستخدم لتجميع أو نقل المواد أو فرز النفايات، وعادة ما تكون مصنوعة من المواد المعدنية أو غيرها.

### الضوضاء:

الصوت المزعج غير المرغوب فيه أو الذي يؤثر سلباً على صحة الإنسان والكائنات الحية وجودة البيئة، وتنشأ من الأنشطة البشرية المختلفة كالصناعة ووسائل المواصلات والأعمال الإنشائية وغيرها.

### تصنيف الأنشطة:

هي عملية التفريق بين نشاط الاستراحات التجارية من الناحية المكانية والأنشائية والتشغيلية الى فئتين (مناسبات/ترفيه)

الباب الثاني

## متطلبات الترخيص

1.2 متطلبات الترخيص



الباب الثالث

## المتطلبات المكانية

1.3 تصنيف الأنشطة

2.3 متطلبات الموقع والمساحة

3.3 متطلبات اللوحات التجارية

## المتطلبات المكانية

### 1.3

### تصنيف الأنشطة:

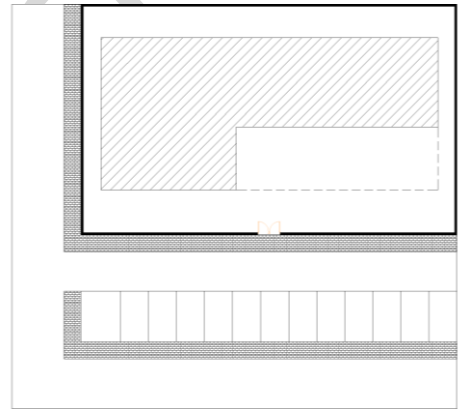
### الاستراحات التجارية

المباني المستقلة والمرخصة المخصصة لتقديم نشاط المناسبات أو الترفيه، وتخضع لإشراف الوزارة وفق الاشتراطات والتصنيفات المعتمدة ومصنفة الى فئتين كالتالي:

- **استراحة المناسبات :** المباني المستقلة والمرخصة المخصصة للمناسبات ومصممة لاستقبال الضيوف وتنظيم مختلف أنواع الاحتفالات والمناسبات الاجتماعية، ولا تقدم الخدمات الترفيهية كما يوضح المثال رقم (1) و رقم (2).



مثال استرشادي رقم 2

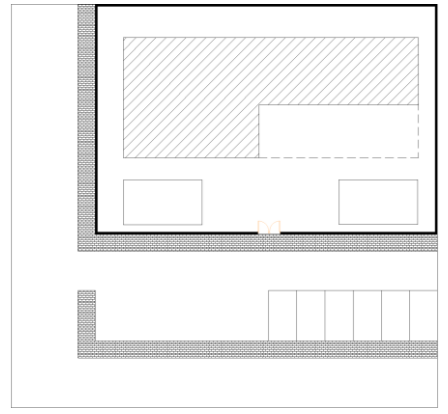


مثال استرشادي رقم 1

- **استراحة الترفيه :** المباني المستقلة والمخصصة للاسترخاء وتوفير بيئة هادئة ومرحة ومجهزة بعدد من المرافق والخدمات الترفيهية التي تلبي احتياجات المستفيدين، كالألعاب المائية وغيرها. كما يوضح المثال رقم (3) و رقم (4).



مثال استرشادي رقم 4



مثال استرشادي رقم 3

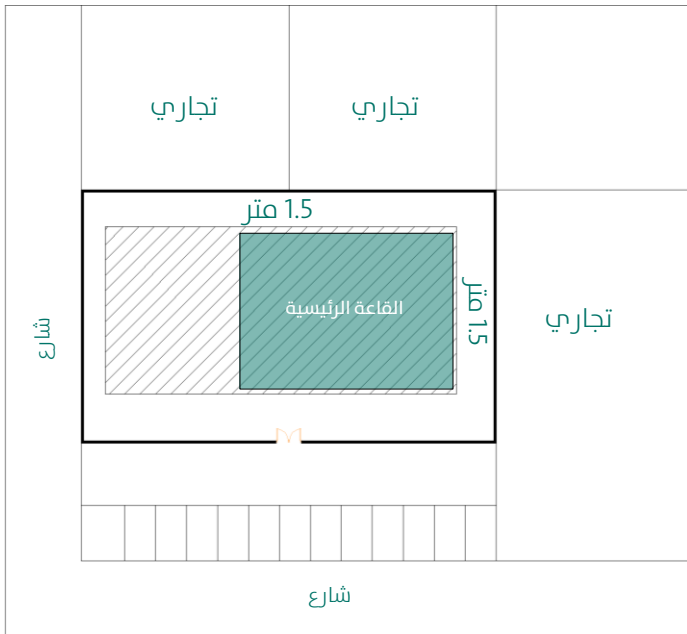
## 2.3

### متطلبات الموقع والمساحة:

التصنيف	فئة المناسبات	فئة الترفيه
داخل وخارج النطاق العمراني	يجب أن تقع الاستراحات التجارية ضمن المخططات المعتمدة، وتسمح بالاستخدام التجاري أو المختلط والمواقع المسموح بها وفق الأنظمة والتعليمات.	
الارتدادات المطلوبة	وفق نظام البناء المعتمد في المنطقة الواقع بها النشاط.	
الارتفاعات المسموح بها	يُشترط بناء أسوار مصممة على حدود مواقع الاستراحات التجارية، بارتفاع لا يقل عن 2.4 متر. وفي حالة بناء أسوار أمامية على الشوارع التجارية، يجب أن تكون الأسوار نافذة (غير مصممة).	
الدراسة المرورية	يجب توفير دراسة لحركة المرور (سيارات، مشاة، احتياجات خاصة) لتحديد تأثير مشروع الاستراحة التجارية اليومية (المناسبات) على الازدحام المروري في المنطقة واتخاذ التدابير المناسبة للحد من التأثير السلبي.	لا ينطبق
التشجير	وفق ضوابط واشتراطات سياسة التشجير المعتمدة من الوزارة برقم 4600821206 وتاريخ 1445/10/22 هـ.	
مواقف ذوي الاحتياجات الخاصة	موقف على الأقل من كل 25 موقف بحد أدنى موقف واحد.	
عرض الشارع الرئيس	وفق نظام البناء المعتمد في المنطقة الواقع بها النشاط.	
عدد الأدوار	دور واحد ويُسمح بإنشاء قبو أسفل حدود الأرض، ويستخدم لمواقف السيارات، مع السماح بأن تكون مداخله ومخارجه من الشارع الرئيسي.	

## استراحة مناسبات :

- أن لا تزيد نسبة البناء عن 40% من مساحة الموقع. وأن يكون الارتداد الداخلي وفق التالي:
  1. مجاور التجاري: 1.5 متر كما يوضح المثال رقم (5).
  2. مجاور تجاري سكني: 3 متر كما يوضح المثال رقم (6).
  3. مجاور سكني: 3 متر كما يوضح المثال رقم (7).
- موقف /10م من إجمالي مساحة البناء مربع كما يوضح المثال رقم (5).
- الحد الأدنى لمساحة البناء 2.5 متر مربع من الصالة الرئيسية/ شخص كما يوضح المثال رقم (5).

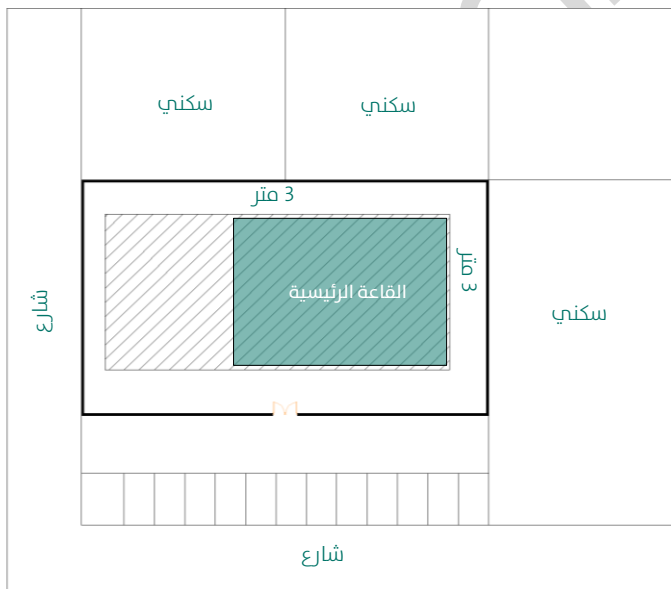


مثال استرشادي رقم 5

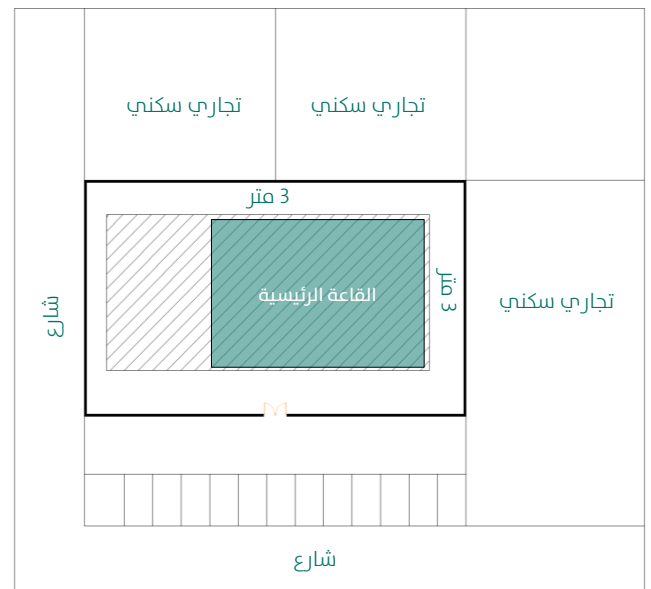
### مثال:

مساحة الأرض	2م 1000
مساحة البناء	400 م2 (40%)
مساحة القاعة الرئيسية	2م 250
عدد الأشخاص بناء على مساحة القاعة الرئيسية	100 شخص
المواقف	40 موقف

\* في حال عدم وجود مساحة خارجية كافية للحد الأدنى من المواقف يسمح بتوفير قبو للعدد المتبقي من المواقف



مثال استرشادي رقم 7

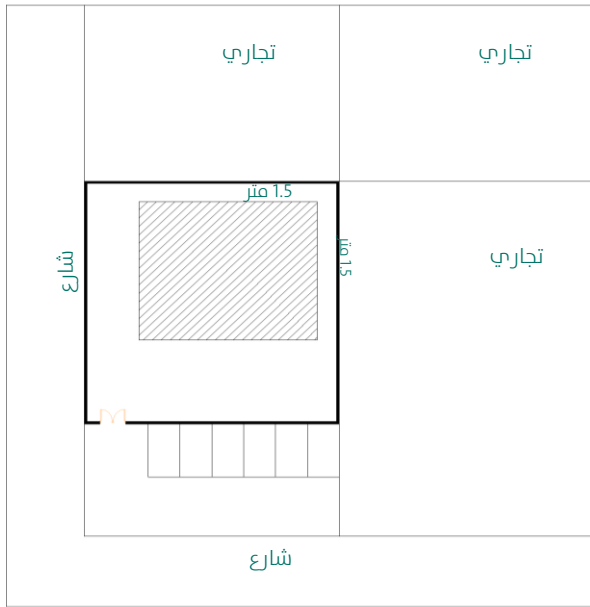


مثال استرشادي رقم 6

## استراحة ترفيهيه

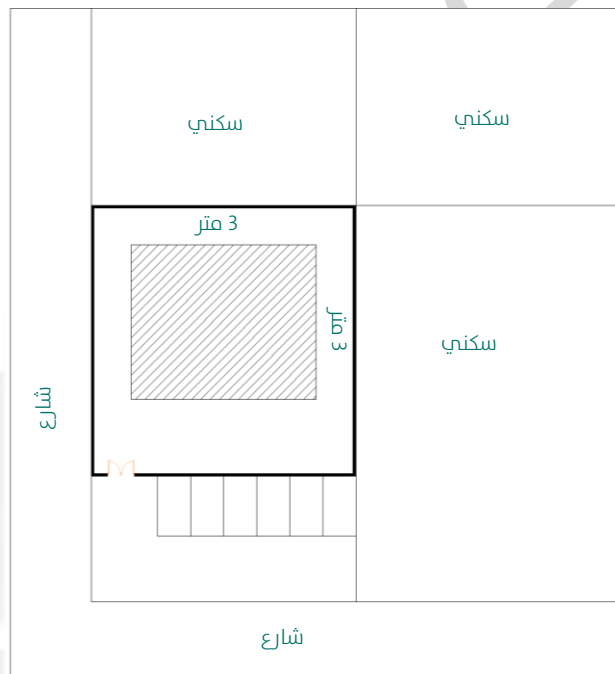
- أن لا تزيد نسبة البناء عن 30% من مساحة الموقع. وأن يكون الارتداد الداخلي وفق التالي:
  1. مجاور التجاري: 1.5 متر كما يوضح المثال رقم (8).
  2. مجاور تجاري سكني: 3 متر كما يوضح المثال رقم (9).
  3. مجاور سكني: 3 متر كما يوضح المثال رقم (10).
- موقف /25م من إجمالي مساحة البناء مربع كما يوضح المثال رقم (8).
- الحد الأدنى لمساحة البناء 19 متر مربع من إجمالي مساحة البناء / شخص كما يوضح المثال رقم (8).

مثال:

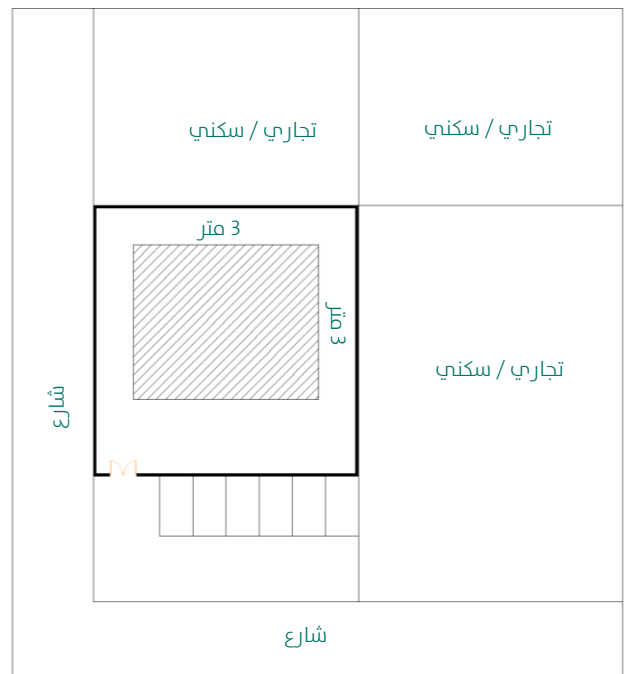


مساحة الأرض	600 م <sup>2</sup>
مساحة البناء	180 م <sup>2</sup> (30%)
عدد الأشخاص	10 شخص
المواقف	6 مواقف

مثال استرشادي رقم 8



مثال استرشادي رقم 10



مثال استرشادي رقم 9

### 3.3

## متطلبات اللوحات التجارية:

1. يجب التقيد بمتطلبات اللوحات التجارية ومطابقة بياناتها لبيانات الترخيص وفق تسلسل الأولويات التالي:
  - الكود العمراني للمنطقة الواقع فيها النشاط (إن وجدت).
  - الدليل التنظيمي الصادر عن الأمانة التي يقع النشاط في حدود نطاقها.
  - الدليل الإرشادي للوحات التجارية الصادر عن الوزارة.
2. يجب إزالة اللوحات التجارية بعد إلغاء الترخيص.
3. يجب أن تكون بيانات اللوحة مطابقة لبيانات الترخيص.
4. يجب الالتزام بنظام العلامات التجارية.



مثال إرشادي رقم 11

الباب الرابع

## المتطلبات الفنية

1.4 المتطلبات الفنية العامة

2.4 المتطلبات المعمارية

3.4 متطلبات الواجهات والمظهر العام

4.4 متطلبات الدرج والأرصفة الخارجية

5.4 متطلبات الوقاية والحماية من الحريق

## المتطلبات الفنية

### 1.4

#### المتطلبات الفنية العامة:

1. الالتزام بتطبيق متطلبات كود البناء السعودي (تشمل على سبيل المثال لا الحصر: المتطلبات الإنشائية، والكهربائية، والميكانيكية، والتهوية والتكييف، والصحية، وترشيد الطاقة، وغيرها) مع تنفيذ جميع التجهيزات والمواد طبقاً للمواصفات القياسية المعتمدة.
2. في حال وجود أحواض سباحة فإنه يجب الالتزام بتطبيق متطلبات الكود السعودي لأحواض السباحة والمنتجات الصحية (SBC-1401).
3. الالتزام باعتماد كافة أعمال التصميم والإشراف على التنفيذ من قبل مكاتب هندسية معتمدة لدى الوزارة.
4. الالتزام بالحدود المسموح بها في اللائحة التنفيذية للوضاء.

### 2.4

#### المتطلبات المعمارية:

1. يجب توفير دورات مياه ومغاسل للأيدي في الاستراحات التجارية.
2. يجب أن تحتوي الاستراحة التجارية على مدخل/مخرج واحد على الأقل على الواجهة الرئيسية.
3. يجب أن يكون المدخل/المخرج واضحاً، ويوجه حركة الدخول والخروج للاستراحات التجارية (فئة المناسبات).
4. يسمح بتخصيص غرفة خارجية للحارس.

### 3.4

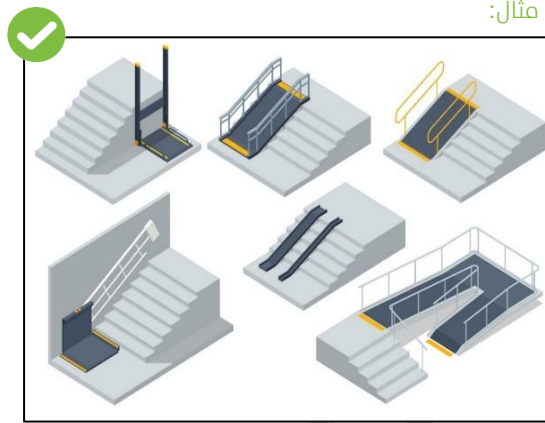
#### متطلبات الواجهات والمظهر العام:

1. يجب أن يكون تصميم واجهة النشاط وفق الكود العمراني أو متطلبات الموجهات العمرانية للمنطقة التي يقع بها النشاط، وفي حال عدم وجوده يكون تصميم الواجهة وفق ما تم اعتماده في الترخيص الصادر عن الأمانة / البلدية.
2. يمنع تركيب الأسلاك الكهربائية والأنابيب الصحية وغيرها من تمديدات الخدمة ووحدات التكييف الخارجية على واجهات المبنى أو بشكل ظاهر على السطح.

## 4.4

### متطلبات الدرج والأرصفة الخارجية:

1. يجب الالتزام بتحقيق متطلبات الأشخاص ذوي الإعاقة طبقاً للفصل (1009) والباب (11) من كود البناء السعودي (SBC-201) وحسب دليل معايير الوصول الشامل للمنشآت.
2. يجب أن يكون المنحدر خالياً من العيوب، ولا يؤثر على الرصيف الخارجي، ولا يسبب أي تشوه بصري.



3. يجب أن تخلو الأرصفة الخارجية ومنحدر الأشخاص ذوي الإعاقة من أي تركيبات أو معدات تعيق الدخول إلى الاستراحات التجارية، أو الخروج منها، أو الإخلاء السريع في حالات الحوادث، أو الطوارئ، أو الإصابات.
4. يجب الالتزام بالميول المسموح بها -حسب معايير الوصول الشامل للمنشآت- لمنحدر الرصيف للأشخاص ذوي الإعاقة.
5. يمنع استخدام الأرصفة العامة أو مناطق الارتداد.
6. يجب أن تكون المداخل والسلالم والأرصفة ضمن حدود ملكية العقار، مع الأخذ في الحسبان مساحات الارتدادات.
7. يجب أن يكون الدرج الخارجي للمبنى مصنوعاً من مواد آمنة، ومقاومة للانزلاق، وشديدة التحمل، كالجرانيت، والرخام المعالج، والطلاء الخشن بمادة الإيبوكسي، والسيراميك، والبورسلين، وما يماثلها من مواد أخرى.

## 5.4

### متطلبات الوقاية والحماية من الحريق:

يجب الرجوع إلى جميع المتطلبات الواردة في كود البناء السعودي للحرائق (SBC-801).



الباب الخامس

## المتطلبات التشغيلية

- 1.5 المتطلبات التشغيلية العامة
- 2.5 متطلبات اللوحات الداخلية
- 3.5 متطلبات الكاميرات الأمنية
- 4.5 متطلبات الصيانة العامة
- 5.5 النظافة العامة
- 6.5 متطلبات التحكم في النفايات
- 7.5 متطلبات نظافة دورات المياه والمغاسل
- 8.5 متطلبات الدفع الإلكتروني
- 9.5 المتطلبات الخاصة بالعاملين

## المتطلبات التشغيلية

### 1.5

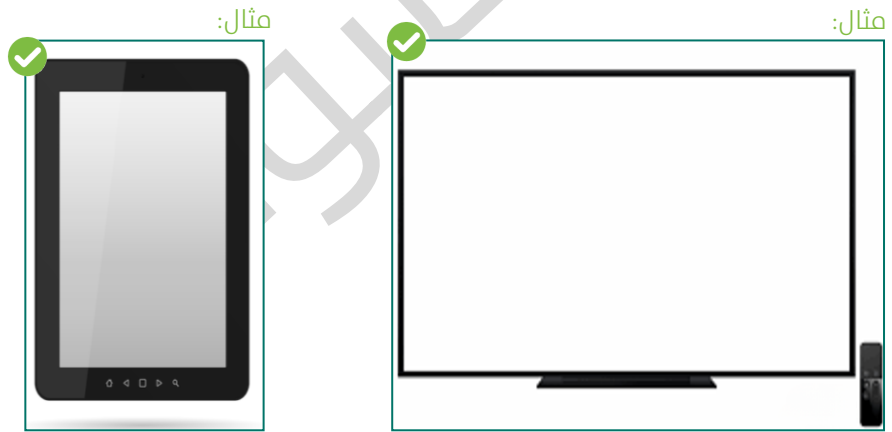
### المتطلبات التشغيلية العامة:

1. يجب الحصول على الترخيص التجاري قبل البدء في أعمال التشغيل.
2. يمنع ممارسة نشاط مخالف لما تم الترخيص له.
3. يمنع مزاوله النشاط بعد انتهاء الترخيص.
4. تمنع ممارسة أي نشاط إضافي غير مدرج في الترخيص.
5. يمنع ممارسة النشاط خارج حدود الاستراحات التجارية المرخص لها، أو استخدام الأرضفة العامة، أو مناطق الارتداد، إلا في حال وجود ترخيص إشغال رصيف.
6. في حالة إغلاق الاستراحة التجارية من قبل البلدية / الأمانة، تمنع إعادة الفتح إلى حين معالجة المخالفة وموافقة الأمانة / البلدية على استئناف ممارسة النشاط.
7. يجب أن تكون واجهة المبنى خالية من الملصقات ما عدا الملصقات التي تُشير إلى طريق الدخول والخروج، وأوقات العمل (حال استخدامها)، وملصقات طرق الدفع الإلكتروني، وتعليمات الجهات الحكومية.
8. استيفاء متطلبات اللوحات الدعائية والإعلانية المنظمة.
9. يجب توفر صندوق الإسعافات الأولية في الاستراحة التجارية.
10. يسمح باستخدام القبو مواقف للسيارات والخدمات الملحقة الكهربائية.
11. يمنع استخدام الاستراحة التجارية لتخزين المواد التي ليست لها علاقة بالنشاط.
12. توفير مكتب إدارة في حال كون الاستراحة التجارية أكثر من واحدة.
13. مع مراعاة ما ورد في المتطلبات الفنية يجب توفير أدوات الأمن والسلامة في المسابح، منها سياج محكم الغلق، ومدخل، ومخرج ثابت بإغلاق ذاتي (تلقائي).
14. في حال وجود مطبخ داخل الاستراحة فإنه يجب استيفاء اشتراطات المطاعم والمطابخ الصادرة بالقرار الوزاري رقم 4100128804 وتاريخ: 1441/04/11 هـ.

## 2.5

### متطلبات اللوحات الداخلية:

1. يجب أن يوضع الرمز الإلكتروني الموحد QR لاستعراض الوثائق النظامية للاستراحات التجارية مثل الترخيص، بمكان ظاهر في وحدة الاستقبال، أو في منطقة خدمة العملاء، وبطريقة تسمح برؤيته مباشرة.
2. يسمح بوضع إطار، أو مستعرض لوحدي، أو شاشة واحدة، تدمج فيه الوثائق والملصقات المطلوبة أو المرغوب عرضها، وهي:
  - أرقام البلاغات الخاصة بالجهات ذات العلاقة.
  - قواعد النظافة العامة.
  - أسعار خدمات الاستراحات التجارية.
  - الاشتراطات الخاصة للتعاقد ك (مبلغ التأمين وغيره).
3. يجب وضع لوحات إرشادية وتوعوية للأمن والسلامة لكل ما هو خطر على المستهلك. مثال:
  - لوحات إرشادية وتوعوية في حال وجود المسابح.
  - لوحة تحذيرية للكهرباء وأماكن مولدات الطاقة.
  - لوحات إرشادية تدل على مخارج الطوارئ.



## 3.5

### متطلبات الكاميرات الأمنية:

1. يجب تركيب كاميرات أمنية خارجية للاستراحات التجارية وفق ما ورد في نظام استخدام كاميرات المراقبة الأمنية ولائحته التنفيذية.

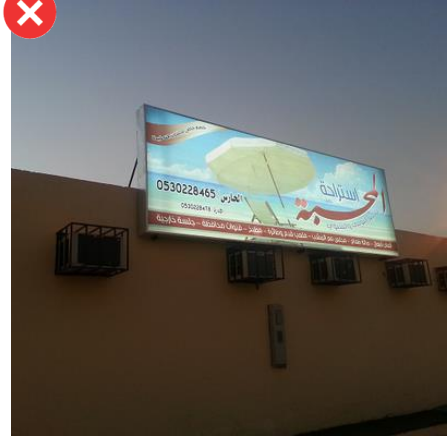


## 4.5 متطلبات الصيانة العامة:

يجب القيام بالصيانة الدورية والوقائية للعناصر الإنشائية وجميع التجهيزات والتمديدات والتوصيلات والمعدات، ومنها:  
1. صيانة اللوحات التجارية والحفاظ عليها خالية من التشققات والكسور والأعطال.



مثال:



مثال:

2. صيانة الجدران الخارجية للاستراحات التجارية، والتأكد من خلوها من المصقات، والعيوب، والتشققات، والشروخ الكبيرة الواضحة المسببة للتشوه البصري.



مثال:



مثال:

3. صيانة الأرضيات، والجدران الداخلية، والأسقف، والحفاظ على نظافتها، والتأكد من خلوها من العيوب، والتشققات الكبيرة الواضحة.



مثال:



مثال:

4. صيانة أجهزة التكييف، والتأكد من فعاليتها، وسلامة التمديدات، وعدم وجود تسريبات منها، ويمنع تجميع المياه في أوعية مكشوفة.

مثال:



✗



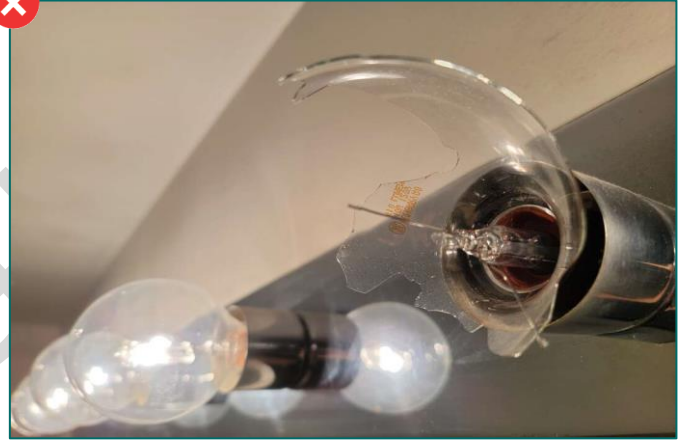
مثال:

5. صيانة مصابيح الإضاءة بشكل دوري، والتأكد من عدم وجود مصابيح معطلة، أو مكسورة.

مثال:



✗



مثال:

6. صيانة تمديدات الخدمة، ومنها تمديدات الغاز، والصرف الصحي، والأسلاك الكهربائية والاتصالات، والتأكد من تغطيتها في جميع أجزاء الاستراحات التجارية الداخلية، ومنها الأسقف، والجدران، والأرضيات.

مثال:



✗



مثال:

## 5.5

### متطلبات النظافة العامة:

1. يجب إخراج بقايا الأطعمة والمشروبات بشكل يومي.
2. يجب الحفاظ على نظافة مكونات الاستراحات التجارية (الأرضيات، والأسقف، والجدران، والواجهات الخارجية، والأرصفة المحاذية للواجهة)، والتأكد من خلوها من الأوساخ، أو الأتربة المتراكمة، أو البقع صعبة الإزالة.
3. يجب تزويد أوعية النفايات بأكياس بلاستيكية.
4. يمنع وضع النفايات خارج الأوعية أو الحاويات الخاصة بها.
5. يجب تفرغ الأوعية أو الحاويات الخاصة بالنفايات بشكل دوري، بما يضمن عدم تجاوز سعة الحاوية.



6. يجب التأكد من عدم وجود قوارض أو حشرات داخل الاستراحات التجارية.
7. يمنع تسرب أو طفح مياه الصرف الصحي داخل الاستراحات التجارية.

## 6.5

### متطلبات التحكم في النفايات:

1. نوصي بتوفير صناديق لفرز النفايات حسب نوعها وفق المواصفات المعتمدة من الجهات الرسمية.
2. يجب الالتزام بالمتطلبات والإرشادات الصادرة عن الوزارة والمركز الوطني لإدارة النفايات.

## 7.5

### متطلبات نظافة دورات المياه والمغاسل:

1. الحفاظ على النظافة الدورية لدورات المياه والمغاسل.
2. توفير صابون الأيدي.
3. توفير المناشف الورقية أو أجهزة التجفيف.
4. توفير أوعية النفايات التي لا تفتح باليد مثل (الفتح التلقائي، أو الفتح بالقدم).

## 8.5

### متطلبات الدفع الإلكتروني:

1. يجب توفير وسائل دفع إلكتروني صالحة وجاهزة للاستخدام.



2. يمنع رفض استخدام وسائل الدفع الإلكتروني.
3. يجب وضع ملصق لخيارات الدفع الإلكتروني المتوفرة على واجهة الاستراحتات التجارية أو داخلها.

## 9.5

### المتطلبات الخاصة بالعاملين:

في حال وجود عمال في الاستراحتات التجارية فإنه يجب الالتزام بدليل التنظيم الموحد لبيئة العمل في منشآت القطاع الخاص الصادر عن وزارة الموارد البشرية والتنمية الاجتماعية فيما يخص مكان استراحة الموظفين، ودورات المياه، وزبي العاملين الموحد، وغيرها من المتطلبات، ومنها ما يلي:

1. التزام العاملين بارتداء الملابس الخارجية النظيفة التي تؤمن مظهراً مهنياً لائقاً يتناسب مع مهام العامل.
2. تقييد جميع العاملين بالمحافظة على النظافة الشخصية.
3. عدم استخدام الاستراحتات التجارية لسكن العمالة.

الباب السادس

## الأحكام العامة والتظلمات

1.6 الأحكام العامة

2.6 التظلمات والشكاوى

## الأحكام العامة والتظلمات

### 1.6

#### الأحكام العامة:

1. ختص الأمانات والبلديات أو من تفوضهم بمراقبة تنفيذ هذه الاشتراطات في جميع المباني الخاصة بالأنشطة التجارية المعنية، وإيقاع العقوبات بحق المخالفين.
2. تعد ممارسة النشاط التجاري دون الحصول على الترخيص البلدي مخالفة لأحكام النظام.
3. يمكن إصدار تصريح من الأمانة / البلدية لخدمة إضافية على الترخيص الخاص بالأنشطة المعنية وفق الاشتراطات والمتطلبات المنظمة لها.
4. بطاقات الأنشطة الموجودة على منصة (بلدي) جزء لا يتجزأ من هذه الاشتراطات.
5. يلتزم صاحب الترخيص بالأنظمة والتعليمات الصادرة عن الجهات الحكومية الأخرى فيما يتعلق بمتطلبات النشاط المرخص له.
6. تخضع هذه الاشتراطات للتحديث أو الإضافة إذا دعت الضرورة، وتصبح كل التعديلات أو الإضافات جزءاً لا يتجزأ من هذه الاشتراطات، ويكون لها نفس قوة ونفاذ هذه الاشتراطات بعد اعتمادها.
7. يجب الالتزام بالأنظمة واللوائح والقرارات الوزارية ذات العلاقة.

### 2.6

#### التظلمات والشكاوى:

يمكن التظلم من تطبيق الأحكام والضوابط الواردة في هذه الاشتراطات أمام لجان النظر في التظلمات والشكاوى في الأمانة / البلدية المعنية حسب التالي:

1. التظلم من عدم منح التراخيص البلدية الخاصة بالاستراحات التجارية.
  2. التظلم من تطبيق الغرامات والجزاءات البلدية الخاصة بالاستراحات التجارية.
  3. الشكاوى الناشئة من أضرار الانتفاع بالتراخيص البلدية الخاصة بالاستراحات التجارية.
- وبجوز التظلم من قرارات اللجان خلال مهلة قدرها (60) يوماً من تاريخ العلم به أمام المحكمة الإدارية وفق ما ورد في نظام إجراءات التراخيص البلدية ولأحته التنفيذية. أما ما يخص مخالفات كود البناء السعودي فيتم ضبطها وتوثيقها من الجهات ذات العلاقة بنظام تطبيق كود البناء السعودي، وأما ما هو خارج اختصاص الوزارة فيتم التظلم منه أمام الجهات المختصة وفق أنظمتها.

الباب السابع

## الأدلة المرجعية

1.7 الأدلة والأكواد المرجعية

## 1.7

### الأدلة والأكواد المرجعية:

1. نظام إجراءات التراخيص البلدية الصادر بالمرسوم الملكي رقم م/59 وتاريخ 23/09/1435هـ، ولائحته التنفيذية الصادرة بالقرار الوزاري رقم 1/4500665986 وتاريخ: 5/8/1445هـ.
2. نظام تطبيق كود البناء السعودي الصادر بالمرسوم الملكي رقم م/43 وتاريخ 26/04/1438هـ، ولائحته التنفيذية.
3. كود البناء السعودي العام (SBC-201).
4. الكود السعودي للحماية من الحرائق (SBC-801).
5. اللوائح والقواعد التنفيذية والفنية الصادرة عن وزارة البلديات والإسكان.
6. الدليل الإرشادي للوصول الشامل في البيئة العمرانية للمملكة العربية السعودية الصادر عن مركز الملك سلمان لأبحاث الإعاقة.
7. المتطلبات الوقائية للحماية من الحريق الصادرة عن المديرية العامة للدفاع المدني.
8. نظام استخدام كاميرات المراقبة الأمنية الصادر بالمرسوم الملكي رقم م/34 وتاريخ 07/03/1444هـ، ولائحته التنفيذية.
9. الأنظمة واللوائح التنفيذية واللوائح الفنية الصادرة عن الهيئة السعودية للمواصفات والمقاييس والجودة.
10. التنظيم الموحد لبيئة العمل في منشآت القطاع الخاص الصادر عن وزارة الموارد البشرية والتنمية الاجتماعية.
11. اللائحة التنفيذية للوضاء لنظام البيئة الصادر بالمرسوم الملكي رقم م/165 وتاريخ 19/09/1441هـ.
12. نظام العلامات التجارية الصادر بالمرسوم الملكي رقم م/21 وتاريخ: 28/05/1423هـ.
13. الاشتراطات الصحية العامة لمحللات إعداد وتجهيز وبيع المواد الغذائية وذات العلاقة الصحة العامة الصادرة بالقرار الوزاري رقم 491224 وتاريخ: 21/09/1440هـ.
14. اشتراطات المطاعم والمطابخ الصادرة بالقرار الوزاري رقم 4100128804 وتاريخ: 11/04/1441هـ.

